

# СЛИКОВНА ЕНЦИКЛОПЕДИЈА Природа

Концепт:  
Мари-Рене Гијоре

Текст:  
Емили Бомон

Илустрације:  
Бернар Алини,  
Мари-Кристин Лемајер

## САДРЖАЈ

РАЂАЊЕ И ЖИВОТ ЖИВОТИЊА.....	7
ДРВЕЋЕ .....	35
БИЉКЕ И ЦВЕЋЕ.....	59
ВРЕМЕНСКЕ ПРИЛИКЕ .....	79
ВОДА .....	93
РЕЉЕФ И СТЕНЕ .....	103
ИГРЕ И АКТИВНОСТИ .....	115



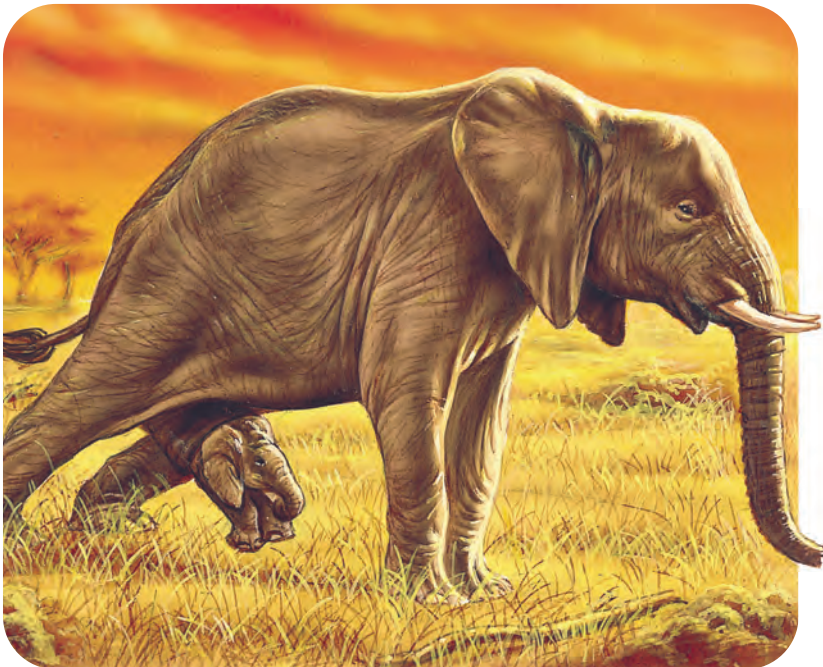
# РАЂАЊЕ И ЖИВОТ ЖИВОТИЊА

## РАЂАЊЕ СЛОНОВА

Током сезоне парења, мужјаци се боре,  
а победник осваја женку.



Мужјак и женка ће за мало  
мање од две године добити бебу.



Слонови су сисари.  
Пре него што се роде,  
бебе се развијају  
у телу мајке. Женка  
стојећи рађа младунче,  
које пада на земљу  
и готово одмах стаје  
на ноге. Потом тражи  
маму како би сисало.

Мама слоница носи бебу у стомаку веома дуго – трудноћа слонова траје између 18 и 22 месеца, у зависности од врсте.



Новорођенче слона је велика беба, која може тежити од 90 до 120 килограма! У стању је да прохода већ пола сата након рођења. Припадници крда га обилазе и милују. Брину се о њему уколико је мајка одсутна.



Младунче слона храни се мајчиним млеком око 2 године.



Мама слонице су веома брижне, пазе и штите своје младунце.

## МЛАДУНЦИ СИСАРА

Као и слонови, многи други сисари се рађају као већ оформљене јединке.



Када се младунче жирафе роди, оно пада са висине од 2 метра и убрзо стаје на ноге!



Ушускана на дну јазбине, медведица рађа малене младунце који веома брзо расту.



Лане не личи на своју мајку. Прекривено је белим пегама које ће касније нестати.



Ако лавица осети да су њени млади у опасности, склања их на сигурно носећи их у устима.

Беба делфин и беба фока такође се развијају у телу мајке. Мама делфини хране своје бебе млеком које излази кроз прорезе испод њеног стомака!



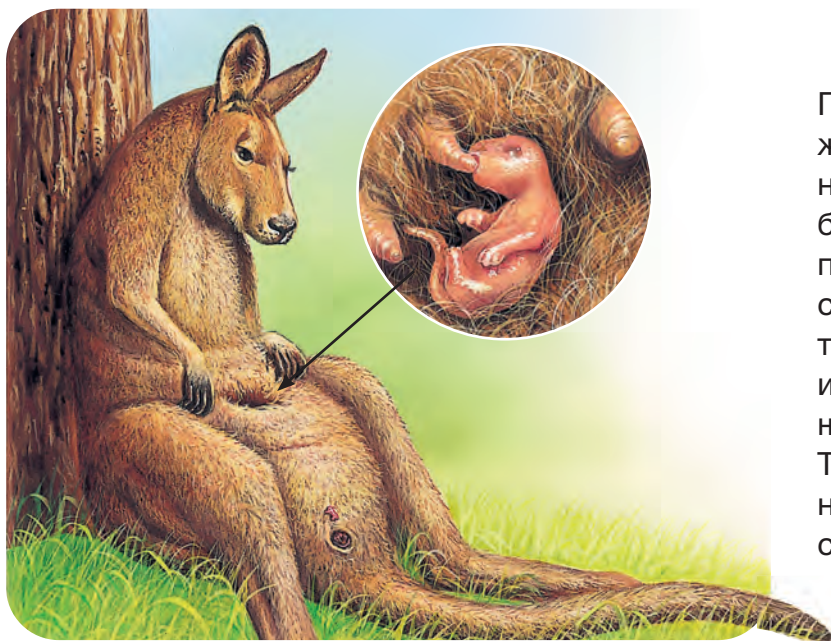
Младунче делфина се рађа после скоро годину дана проведених у мамином стомаку. Убрзо га мајка, уз помоћ других женки, гура ка површини како би удахнуло ваздух по први пут.



Мама фока такође рађа већ развијено младунче! Оно у почетку има бело крзно које ће променити боју када напуни месец дана. Чим се роди, младунче фоке сиса, а после неколико недеља почиње да се храни рибом.

## БЕБА КЕНГУР

Кенгури на стомаку имају џеп у ком се млади развијају.



Приликом порођаја, женка кенгура се наслања на дрво како би заузела што бољи положај. Она рађа своје младе, који су тада не већи од палца, и који ће допузати до њеног трбушног џепа. Тамо ће се развијати наредних месеци сисајући мајчино млеко.



Када се младунче потпуно развије, наредна 4 месеца остаје у трбушном џепу своје мајке, која га носи свуда са собом. Сиса око годину дана и тада постаје способно да се брине само о себи.



## РОЂЕЊЕ ПТИЦА

Птићи се развијају у јајету које један од родитеља греје све док се не излегу.



Гђурци живе близу воде. Родитељи праве гнездо од лишћа и биљака.



Када гнездо постане довољно стабилно и чврсто, птице се паре и тада женка полаже од 2 до 4 јајета.



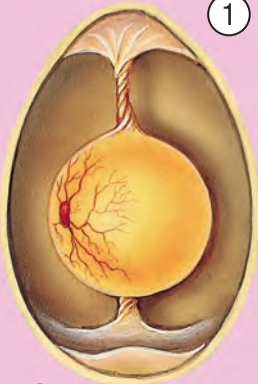
Мама и тата неколико недеља наизменично седе на јајима како би их грејали.



Птићи врхом кљуна пробијају љуску и излазе из јајета.

## РАЗВОЈ ПИЛЕТА У ЈАЈЕТУ

Ембриону је потребна топлота како би се развио.  
Због тога птице леже на јајима.



① Док је још сасвим мали, ембрион се у љусци храни жуманцетом и беланцетом. У овом периоду још увек не личи на пиле.



③ Пиле расте све више и више и испуњава цело јаје.

② Ембрион наставља да расте. Измет се одлаже у посебном џепу у јајету.



④ Непосредно пре излегања, може се чути како младунче пијуче. Понестаје му жуманца којим се храни. Тада пробија љуску...



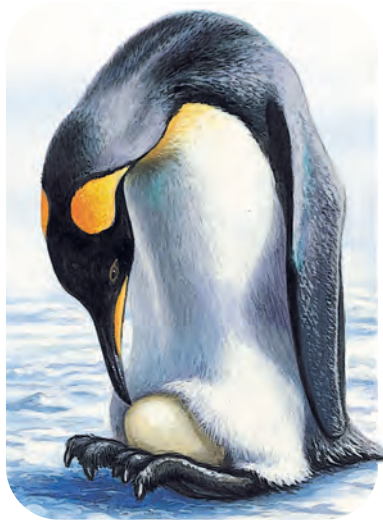
Један од родитеља гњураца плута по води носећи своје птиће између крила. Други родитељ их храни рибом. Али, пре тога, потапају их у воду како би их окупали!

## И ЊИХОВИ МЛАДИ СЕ РАЂАЈУ ИЗ ЈАЈЕТА

Птице нису једина врста која полаже јаја. У зависности од врсте, јаја могу бити мања или већа, мекша или тврђа.



Рибе полажу на хиљаде јаја, а затим их напуштају.



Мама пингвин полаже јаја, а тата их греје и чува.



Јаја змија су веома мекана, али и отпорна.



Пуж полаже јаја из рупе која се налази иза рогова.



У мравињаку, краљица мрави целог живота полаже јаја.



Хоботница полаже јаја у пећини и штити их тако што их прекрива желатинастом масом.

Многе животиње праве гнезда да би гајиле своје младе. Али неке друге, када положије јаја, одлазе и уопште не воде рачуна о њима!



Некада давно, диносаури су полагали јаја у гнезда ископана у земљи. Младунци су имали мали рог на врху носа помоћу ког су разбијали љуску, као што то данас чине птице.



Бебе крокодила буше љуску јајета малим зубом. Уколико им то не полази за руком, мама им долази у помоћ!



Корњаче полажу јаја у песку, а потом их напуштају. Када се излегу, малишани морају сами да пронађу пут до мора!

## ОД ПУНОГЛАВЦА ДО ЖАБЕ

Јесте ли знали како се рађају жабе?



Женка полаже  
на хиљаде јаја.



Излеже се велики број  
малих пуноглаваца.



Када мало порасту,  
добијају две ножице чији  
су прсти спојени опном.



Реп им се с временом  
скраћује, а предње  
ноге расту.



Када се пуноглавац  
претвори у жабу,  
излази из воде.

## ОД ГУСЕНИЦЕ ДО ЛЕПТИРА

Јесте ли знали да прелепи  
лептири настају од гусеница?



Женка полаже  
јаја на листу.

Када се излегне из јајета,  
гусеница једе тај лист.



Затвара се у чауру  
и постаје...



... прелепи лептир, чија су  
крила још увек склопљена.



Лептир чисти своја  
крила и полеће.

## БИЉОЈЕДИ

Неке животиње једу само биљке – њих називамо биљоједима.  
Месоједи једу месо, а сваштоједи и једно и друго.



У кишној сезони, носорози и зебре се хране биљкама у савани. Жирафе једу лишће са високих грана дрвећа.



Панде једу само лишће бамбуса.



Ламантини или морске краве хране се травом са морског дна.

## ЛОВЦИ

Ове животиње се хране другим животињама.  
Лове свој плен или постављају замке.



Сова је усамљени ловац. Има веома развијено чуло вида и слуха. Нечујно се обрушава на свој плен и хвата га оштрим канџама. Прождире га целог, а затим из кљуна избацује кости и длаке смотане у лоптицу.



Неке животиње, попут вукова, лове заједно.  
Тако могу напасти много већи плен од њих самих!



## ЖИВОТИЊЕ КОЈЕ ЈЕДУ ИНСЕКТЕ

Животиње имају различито оружје за лов инсеката:  
дугачки кљун, лепљиви језик... Неке чак постављају замке!



Камелеон хвата инсекте својим  
дугим, лепљивим језиком.



Ово је индијска рајска мухоловка.  
Може да ухвати инсекте у лету.



Паук плете велику мрежу  
како би заробио свој плен.



Мравојед хвата термите  
лепљивим језиком.

## ЖИВОТИЊЕ ИЗ САВАНЕ

Ове животиње живе у савани, док друге живе у различитим срединама: на леду, под земљом, у мору...



Лавови живе у чопору. Женке иду у лов и хватају плен, али лав увек једе први.



Живот у савани није увек миран. Када зебре и газеле пију воду, увек се чувају крокодила који их вреба!

У сушној сезони, када нема кише, трава и извори воде су оскудни, па многе животиње путују веома далеко да би пронашле воду и храну.



Слонови користе сурле како би се расхладили и окупали. Високе жирафе морају да савију предње ноге да би пиле воду.



Нилски коњ дан проводи у води, јер његова кожа не подноси сунце. Носорог има лош вид и помало преку нарав.

## ЖИВОТИЊЕ КОЈЕ ЖИВЕ У ЛЕДЕНИМ ПОДРУЧЈИМА

Све ове животиње живе у близини полова, најхладнијих делова Земље. Крзно и дебели слој масти штите их од хладноће.



Бели медвед, који одолева хладноћи захваљујући својој дугој длаци, вреба фоке које излазе из воде да би удахнуле ваздух. А ни поларна лисица никад није далеко.



Морски слонов, који имају необичан нос, моржеви са дугим кљовама и фоке живе на леду. Све их греје дебела кожа.